

INFRAmagic®

Die INFRAmagic® Vollspektrum Saunafluter

INFRAmagic® Infrarot Vollspektrum Saunafluter wurden entwickelt, um auch während einer Saunasitzung dem Körper durch infrarote Tiefenwärme etwas Gutes zu tun.

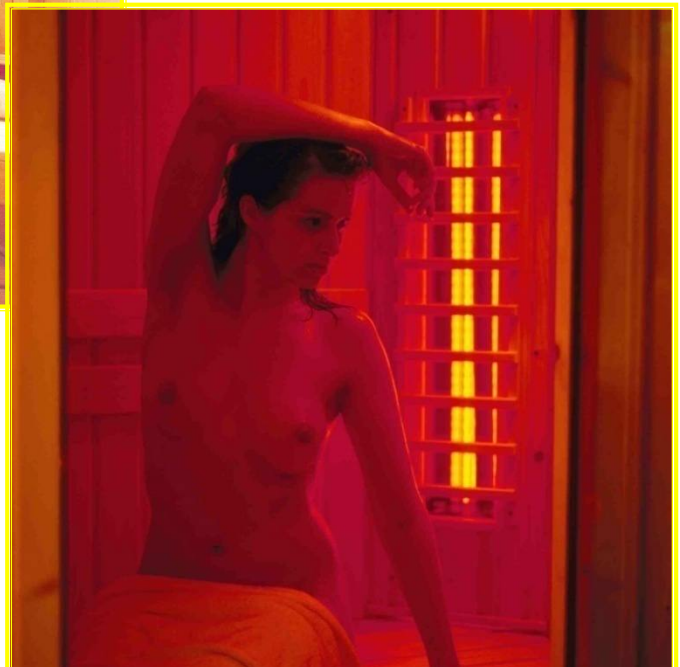
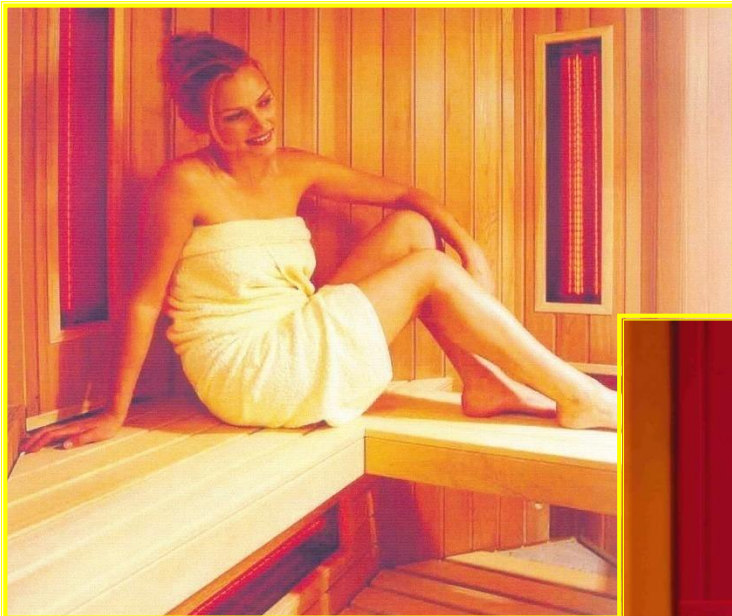
Sie eignen sich sowohl zum nachträglichen Einbau in eine bestehende Sauna, als auch zum Einbau in eine neue Sauna.

In Kombination mit Infrarot-Flächenstrahlern unter den Liegeflächen, die sich mit Energieregler individuell regeln lassen, kann durch Einbau je eines Strahlers in der Decke über jeder Liege eine sehr angenehm zu nutzende Infrarot-Liegekabine gestaltet werden.

INFRAmagic® Saunafluter sind ein ideales und höchst effektives Infrarotprodukt, denn in den Flutern sind Philips Vitae oder INFRAmagic® THERMOlight® Infrarot A-B-C Vollspektrumstrahler eingebaut.

Speziell der Infrarot ‚A‘ Anteil sorgt für hohe Eindringtiefe, die wirksam Ihre Gelenke, Sehnen und Muskeln erreicht.

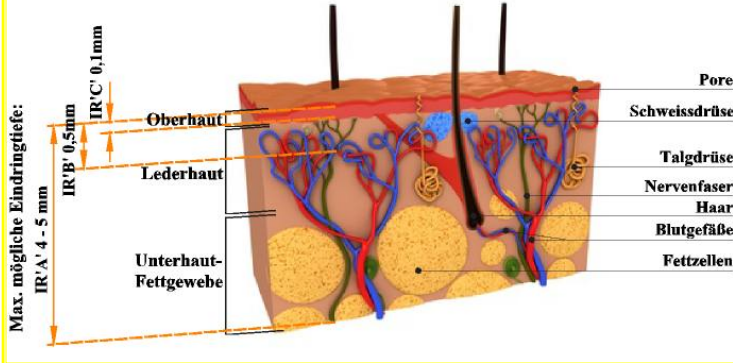
Auch die Ausschwemmung von in der Haut eingelagerten Schadstoffen mit keinem anderen System vergleichbar.



INFRAmagic®

Mögliche Eindringtiefen wirksamer Infrarotwärme in die menschliche Haut

Kurzwelliges Infrarot (IR-A)	780 nm - 1400 nm
Mittelwelliges Infrarot (IR-B)	1400 nm - 3000 nm
Langwelliges Infrarot (IR-C)	3000 nm - 1 000 000 nm



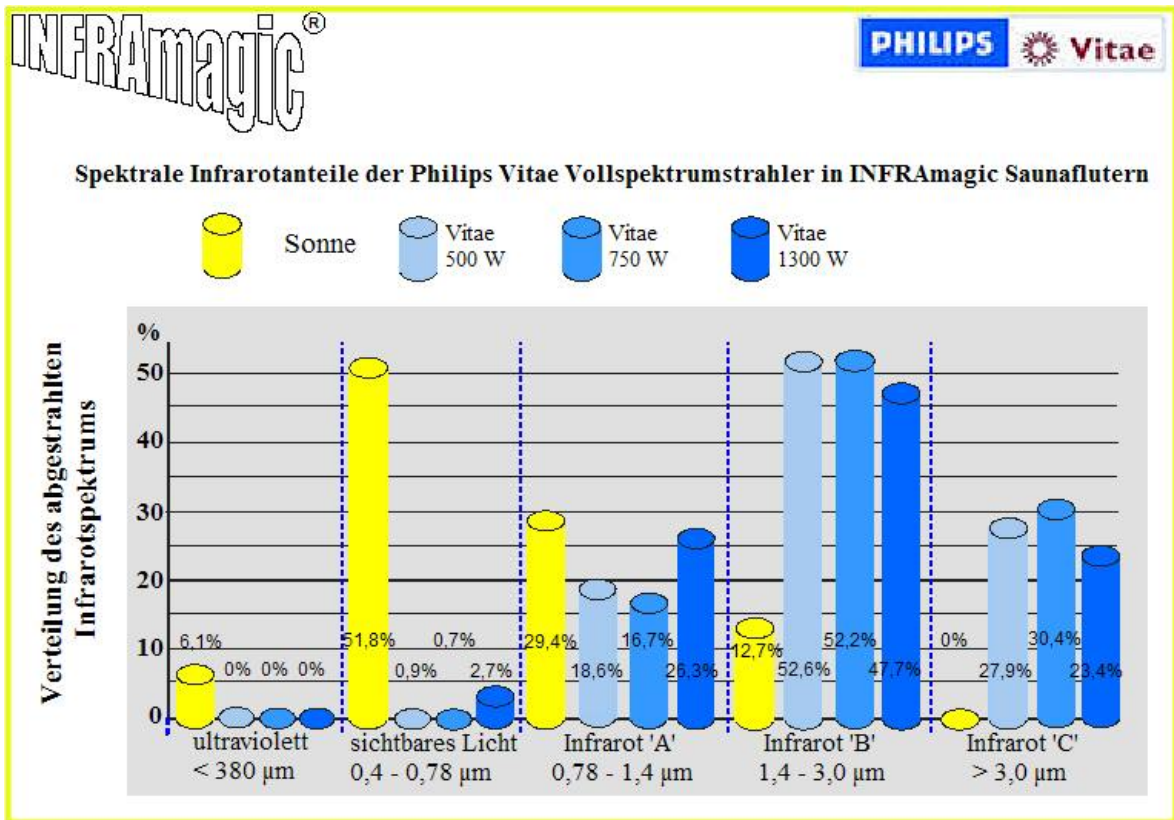
Optisch kann die Haut als ein inhomogenes Medium betrachtet werden, das aus verschiedenen Schichten besteht: der Epidermis, der Dermis und der Subkutis. Diese Schichten besitzen je nach Wellenlänge unterschiedliche Reflexions-, Transmissions- und Streueigenschaften.

Die Emission der Vollspektrum Lampen mit einer Wellenlänge bis zu 1,4 µm kann die Subkutis (bis zu 5 mm) erreichen. Dort wird die Wärme in einem größeren Volumen aufgenommen. Dadurch entsteht eine diffuse und angenehme Erwärmung des Körpers. Dies kann in dieser Form mit mittel- und langwelligen Emittier nicht erreicht werden.

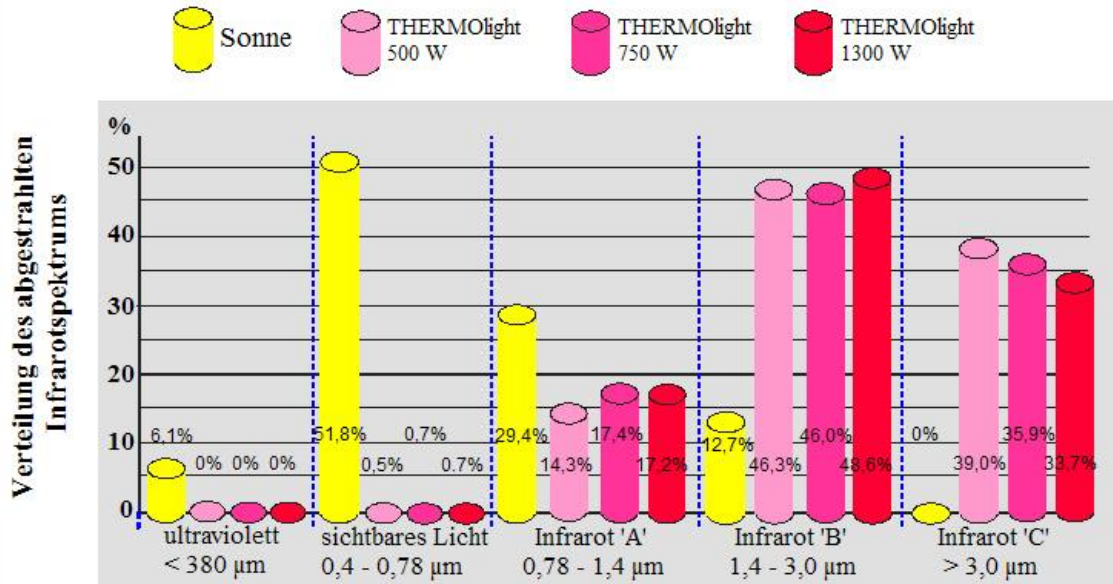
Die von den Vollspektrum Lampen abgestrahlten längeren Wellenlängen – über 1,4 µm – werden durch die oberen Hautschichten absorbiert, wo sich wärmeempfindliche Nerven befinden. Diese signalisieren, wenn der Körper zu überhitzen droht.

Vollspektrum Lampen emittieren vier bis fünf mal mehr mittelwellige Strahlung als die Sonne. Dadurch wird eine deutlichere Aktivierung des natürlichen Schutzmechanismus der Haut ermöglicht.

Das Infrarotspektrum der INFRAmagic® Infrarot Vollspektrum Saunafluter:



Spektrale Infrarotanteile der THERMOLight Vollspektrumstrahler in INFRAmagic Saunaflutern



Einhaltende Abstände nach
ICNIRP-Grenzwerten:

AUGE Infrarot: 500 W - 63 cm
750 W - 88 cm
1300 W - 127 cm

Haut thermisch: 500 W - <5 cm
750 W - 5 cm
1300 W - 12 cm

Die optimalen leistungsbezogenen Bestrahlungsabstände vom Fluter zum Körper des Nutzers empfehlen wir wie folgt:

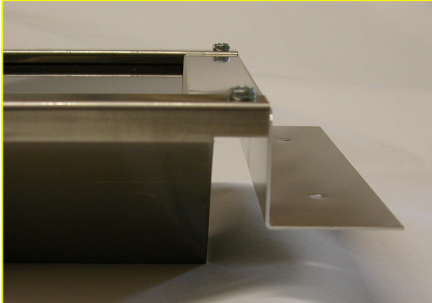
- SF 500 > Leistung 500 Watt > empfehlenswertester wirksamer Bestrahlungsabstand 10 – 50 cm
- SF 750 > Leistung 750 Watt > empfehlenswertester wirksamer Bestrahlungsabstand 40 – 90 cm
- SF 1300 > Leistung 1300 Watt > empfehlenswertester wirksamer Bestrahlungsabstand 80 – 130 cm

Daraus ergeben sich bei den allgemein gebräuchlichen Abständen von der Decke zur jeweiligen Liege, abzüglich ca. 30 cm für den auf der Liege liegenden Körper folgende Leistungsempfehlungen:

- Obere Liege > Abstand Decke zur Liege ca. 1050 mm – 300 mm = 750 mm > Deckenfluter 750 Watt
- Untere Liege > Abstand Decke zur Liege ca. 1500 mm – 300 mm = 1200 mm > Deckenfluter 1300 Watt

Zu den Infrarot Saunaflutern sind drei unterschiedliche Einbaufansche lieferbar.

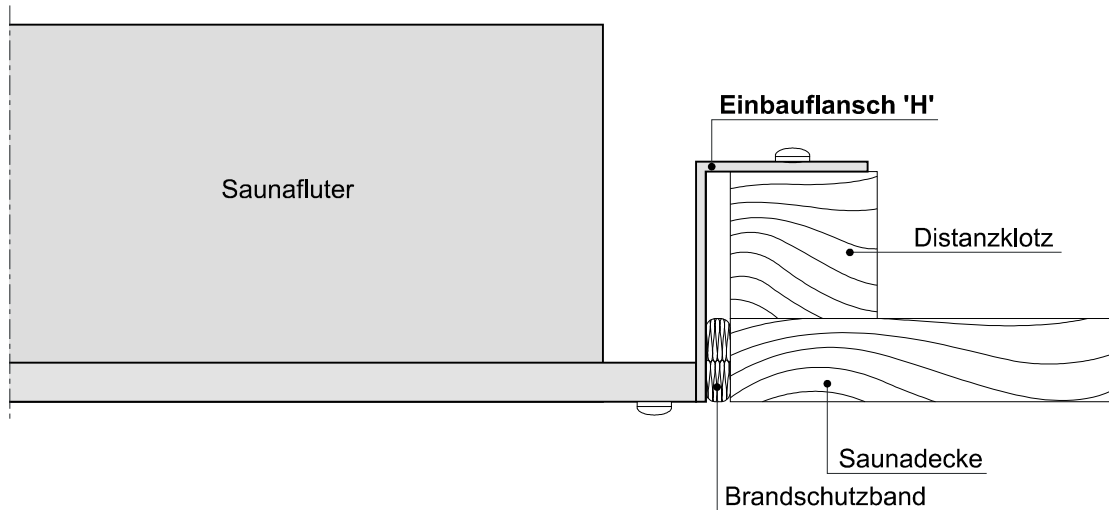
Der Flansch „H“ ist der Standardflansch, mit dem die Geräte ausgeliefert werden, wenn bei Bestellung keine näheren Angaben gemacht werden.



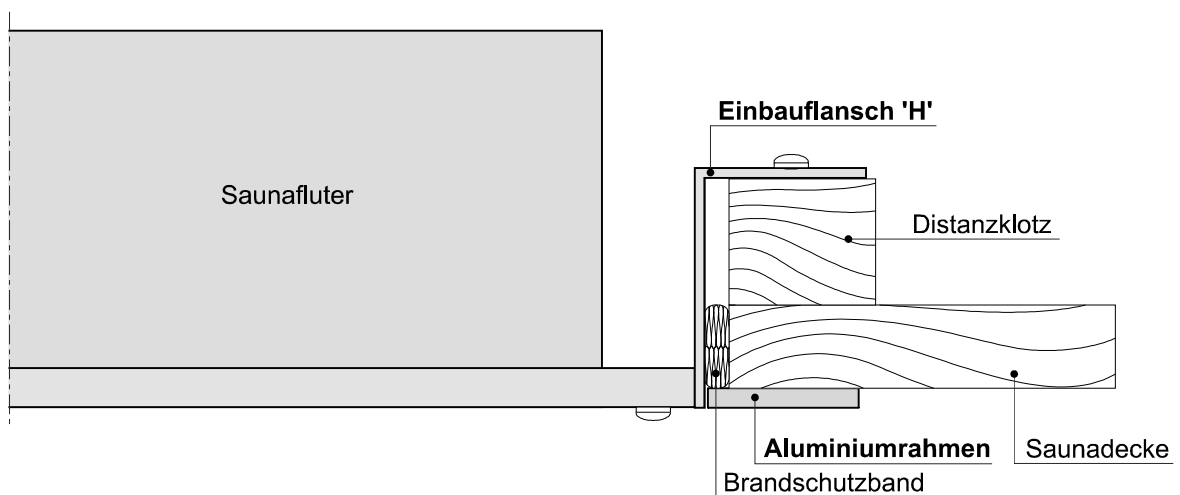
Dieser Einbaufansch ermöglicht den Einbau des Saunafluters von aussen in den Einbauausschnitt.

Durch die Dicke der Auflagehölzer, auf denen die Flansche aufliegen und an denen sie festgeschraubt werden, kann bestimmt werden, ob der Saunafluter bündig mit der Saunadecke abschließen oder, bei Verwendung eines Rahmens, wie weit er aus der Einbauöffnung herausragen soll.

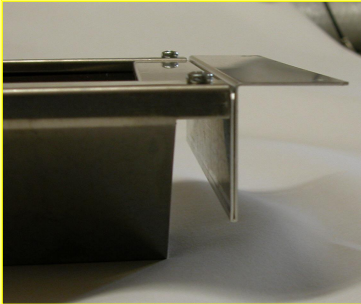
Einbausituation Saunafluter mit Flansch 'H' - mit Brandschutzband - ohne Rahmen



Einbausituation Saunafluter mit Flansch 'H' - mit Brandschutzband - mit Rahmen

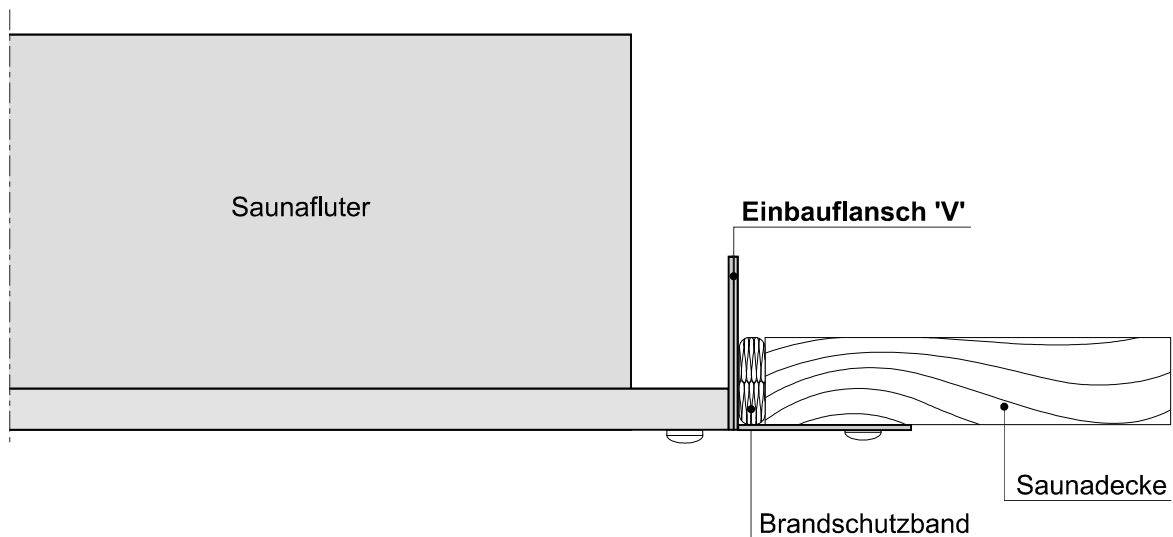


Bei Verwendung des Flansches ,V' wird der Saunafluter vom Inneren der Infrarot- oder Saunakabine in die Einbauöffnung eingebaut.

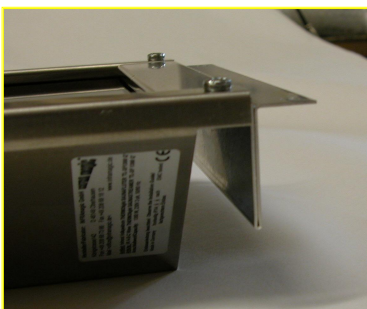


Fluteroberfläche und Saunadecke liegen dabei in einer Ebene.

Einbausituation Saunafluter mit Flansch 'V' - mit Brandschutzband



Der Flansch ,VR' ist für die Verwendung des optional erhältlichen Aluminiumrahmens gedacht, der das umlaufende Brandschutzband abdeckt und eine edle, hochwertige Optik erzeugt.



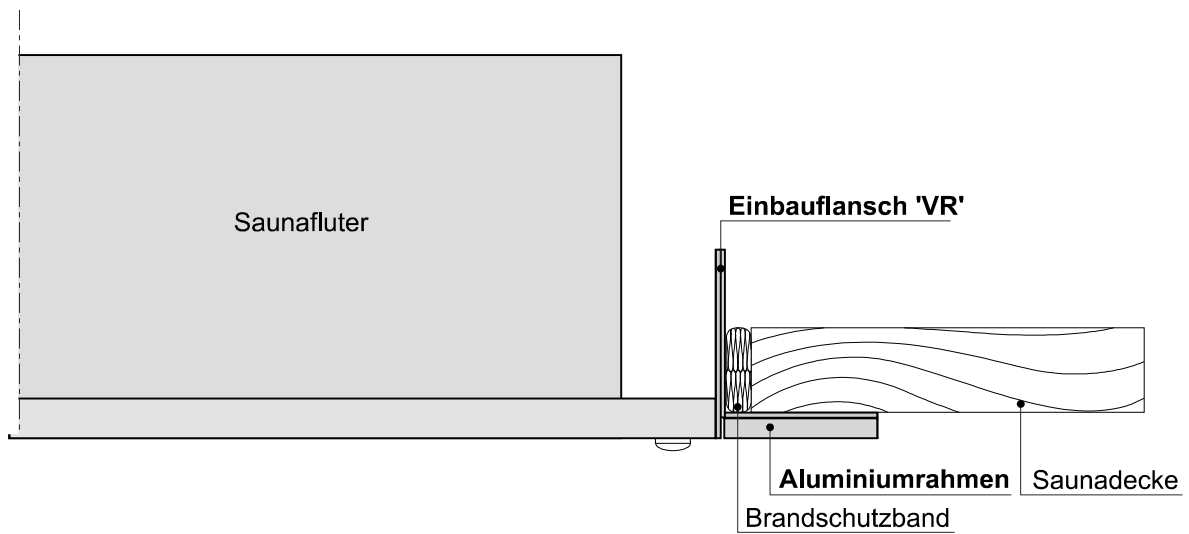
Mit diesem Flansch wird der Saunafluter vom Inneren der Infrarot- oder Saunakabine in die Einbauöffnung eingeführt und verschraubt. Die Oberfläche des Fluters ragt dann um die Stärke des Aluminiumrahmens über die Oberfläche der Saunadecke hinaus.



Nach der Montage des Aluminiumrahmens bilden Rahmen und Oberfläche des Saunafluters eine Ebene.



Einbausituation Saunafluter mit Flansch 'VR' - Brandschutzband & Aluminiumrahmen



Saunafluter Deckeneinbau mit Aluminiumrahmen

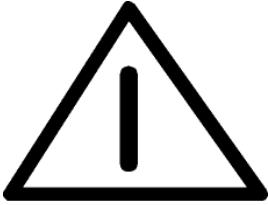
*Der Fluter mit **500 Watt Leistung** sollte dem **Eckeinbau** vorbehalten bleiben, da dessen Leistung bei den zu erwartenden Abständen Decke/Liege in der Regel nicht ausreichend ist, um eine wohltuende Wirkung zu erzielen.*



Saunafluter Eckeinbau mit Aluminium-Aluminiumrahmen und Berührungsschutzgitter

Saunafluter Eckeinbau mit Aluminiumrahmen, Berührungsschutzgitter und Anlehnleisten





Ebensowenig – bitte beachten Sie das unbedingt, da sonst erhöhte Brandschutz-Vorsorgemaßnahmen getroffen werden müssen (!) – eignen sich die Fluter mit 750 und 1300 W Leistung für den **senkrechten Einbau** in einer Ecke.

Zum einen ist die **Abstrahlungsenergie viel zu hoch** um sich vor einen solchen Fluter setzen zu können, zum anderen ist die aufsteigende Wärmeenergie so hoch, dass, wenn nicht wie vorstehend erwähnt, besondere erweiterte Brandschutz-Vorsorgemaßnahmen getroffen werden, eine **hohe Brandgefahr** entsteht.

Ansichten des INFRAmagic® Vollspektrum Infrarot Saunafluters



Der Fluter mit der roten Glaskeramik Frontscheibe



Die Rückseite des Fluters mit den Wärmeauslassöffnungen



Eingeschalteter Deckenfluter 750 Watt



Die von einem 750 W Deckenfluter angestrahlte obere Liege in einer Sauna

Die von einem 1300 W Deckenfluter angestrahlte untere Liege in einer Sauna



Lieferumfang und Technische Daten



Einsetzen der Montagewinkel

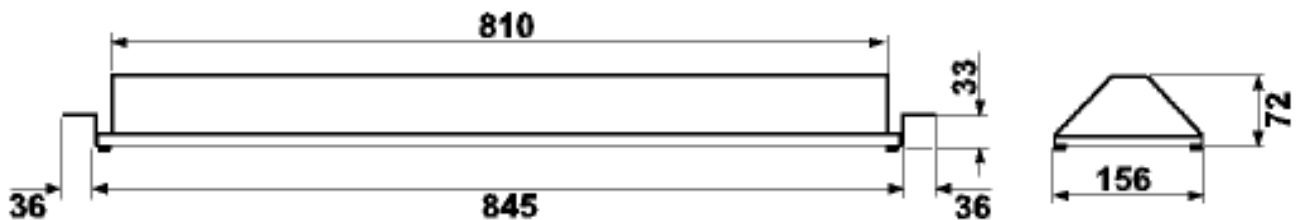
Lieferumfang: Saunafluter, Montagewinkel, Befestigungsschrauben, 2,5 m Hitzeschutzband (ohne Abbildung)



Anschrauben der Montagewinkel



Maßskizze



- | | |
|---------|---|
| SF 500 | INFRAmagic® Infrarot Vollspektrum Saunafluter 500 W, 230 V, 50/60 Hz, 2.2 A
Bevorzugter Einbau: als Eckfluter in Sauna oder Infrarotkabine |
| SF 750 | INFRAmagic® Infrarot Vollspektrum Saunafluter 750 W, 230 V, 50/60 Hz, 3.3 A
Bevorzugter Einbau: als Deckenfluter in Saunen für die obere Liege |
| SF 1300 | INFRAmagic® Infrarot Vollspektrum Saunafluter 1300 W, 230 V, 50/60 Hz, 5.7 A
Bevorzugter Einbau: als Deckenfluter in Saunen für die obere Liege, oder für Infrarot-Liegekabinen |